

NÁVOD K OBSLUZE

STAVEBNÍ VRÁTEK IBER DOS



SPLNÍ I NÁROČNÉ POŽADAVKY

STAVEBNÍ VRÁTEK IBER DOS

Vrátek smí být používán následujícími způsoby:

1. Zavěšený na popruzích na vodorovném nosníku (viz obr. 1 u pokynů k montáži)
2. Namontovaný na otočném ramenu na trubkovém lešení (viz obr. 2 a 3 u pokynů k montáži)
3. Posuvně uložený na speciální konstrukci/stojanu (viz prospekt)

Vrátek je osazen elektrickým jednofázovým motorem s napájecím napětím 220 V/50 Hz. Na zvláštní objednávku může být dodána verze pro frekvenci 60 Hz. Zástrčku napájecího kabelu zasuňte do zásuvky typu Schuko se zapojenými dvěma vodiči a uzemněním. Napájení musí být jištěno proudovým chráničem s rozdílovým proudem 30 mA a jističem s hodnotou 8 A (IBER 1) nebo 10 A (IBER 2).

Používáte-li prodlužovací kabely, musejí splňovat následující parametry: 3 vodiče (2 vodiče + zem) dle standardu H07RN-f, minimální průřezy vodičů 1,5 mm² a maximální délka 50 metrů. Při větší délce prodlužovacích kabelů je nutné volit kabel s větším průřezem vodičů, jinak by mohlo docházet k poklesu napětí. Vrátek není vybaven ochranou proti přetížení, proto musí být na přívodu napětí magneticko-tepelný jistič nastavený na 5 A.

Před spuštěním zařízení zkontrolujte, zda jsou elektrické ochranné prvky v bezvadném funkčním stavu, při použití prodlužovacích kabelů zkontrolujte nepoškozenost izolace.

Znovu zkontrolujte uchycení otočného ramene a zda jsou zajišťovací čepy (obr. 2/3, poz. 6) na svých místech a s pojistným kroužkem v poloze, která zabrání jejich vypadnutí.

Pokyny pro používání

Důležité: Plocha pod otočným ramenem musí být volná, bez jakýchkoli překážek, aby jeho obsluha měla dostatek prostoru na manipulaci, nakládání i vykládání. Pracoviště musí být uzpůsobeno tak, aby byl umožněn volný pohyb přepravovaného materiálu.

POZOR! TENTO STAVEBNÍ VRÁTEK A VŠECHNA PODOBNÁ ZAŘÍZENÍ NEMAJÍ OCHRANU PROTI PŘEHŘÁTÍ ELEKTROMOTORU. POKUD JÍM NENÍ MOŽNÉ URČITÝ NÁKLAD ZVEDNOUT, PŘESTAŇTE SE O TO POKOUŠET A NECHTE MOTOR VYCHLADNOUT.

Životnost zařízení prodloužíte, pokud necháte motor po každé minutě provozu na plný výkon dvě minuty vypnutý.

DODRŽUJTE MAXIMÁLNÍ NOSNOST UVEDENOU NA VRÁTKU. Pokud není možné nějaké břemeno zvednout, přestaňte se o to pokoušet, nedržte tlačítko na ovladači.

Při zavěšování nákladu dávejte pozor, aby bylo ucho nádoby nebo uvazovací popruh správně vloženy v karabině a pojistná západka zapadla do polohy, která zabrání jejich vyklouznutí.

Kontrolujte, zda se lano správně navíjí na buben, zda se závity nenavíjejí přes sebe. Na lanu nesmějí být smyčky, mohlo by to vést k jeho poškození nebo nečekanému poklesu břemene. I pokles o krátkou vzdálenost může být nebezpečný. Pokud některá z těchto věcí nastane, přeвиňte lano na bubnu, aby bylo navinuto jako při dodání z výroby.

K zařízení zamezte přístupu dětí.

Zástrčku ze zásuvky nerozpojujte tahem za kabel.

Vrátek chraňte před nepříznivými povětrnostními podmínkami a vysokými teplotami.

Z bezpečnostních důvodů musí obsluha nosit vhodné pracovní oblečení bez volných částí, které by se mohly zachytit za pohyblivé části zařízení a způsobit úraz.

Údržba

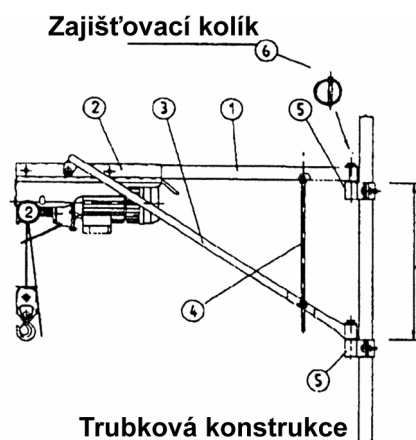
Mazání vyžadují pouze čepy (obr. 2/3, poz. 5) otáčení ramene vrátka, mazejte je jednou měsíčně. Kontrolujte, zda je lano v dobrém technickém stavu. Pokud zjistíte, že jsou některé ocelové drátky přelomené (po dlouhodobém používání se to může stát), musí být lano vyměněno.

SYSTÉMY UPEVNĚNÍ VRÁTKU

Otočné rameno na trubkovém lešení

Pokyny k montáži

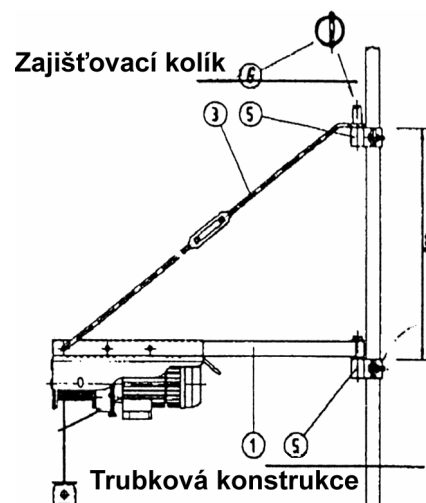
1. Na svislou trubku lešení upevněte spony otočného ramene (obr. 2, poz. 5). Konstrukce, ke které ke vrátek připevňován by měla mít dostatečnou pevnost zaručující provozní bezpečnost. Čepy na obou sponách musejí být v jedné ose, vzdálenost mezi dosedacími plochami čepů otáčení ramene by měla být ve vzdálenosti podle obr. 2, např. 472 mm.
2. Čtvercový otvor na tělese vrátku (2) nasadte na rameno (1), nasadte vzpěru (3) a zajistěte odpovídajícím šroubem. Ve čtvercové trubce na tělese vrátku jsou 3 otvory, které umožňují nastavit vyložení vrátku ve třech stupních 3.
3. Na rameno (1) namontujte výztuhu (4) a předepte vzpěru (3), aby vzdálenost čepů otáčení byla stejná jako u čepů (např. 472 mm).
4. Celou sestavu nasadte na čepy otáčení (5). Otáčejte závitovou tyčí (4), aby ložisko ramena (1) i vzpěry (3) přesně dosedly na vodorovnou třecí plochu čepu.
5. Do otvorů zasuňte pojistné kolíky (6) a zajistěte pružným kroužkem, aby se svého uložení nemohly vypadnout.



Otočné rameno k volitelnému umístění

Pokyny k montáži

1. Na svislou trubku upevněte spony otočného ramene (obr. 2, poz. 5). Konstrukce, ke které ke vrátek připevňován by měla mít dostatečnou pevnost zaručující provozní bezpečnost. Čepy na obou sponách musejí být v jedné ose, vzdálenost mezi dosedacími plochami čepů otáčení ramene by měla být ve vzdálenosti podle obr. 3, např. 602 mm.
2. Čtvercový otvor na tělese vrátku (2) nasadte na rameno (1), nasadte vzpěru (3) a zajistěte odpovídajícím šroubem. Ohnutý konec napínací tyče (3) zasuňte do otvoru v tělese vrátku i rameni a zasuňte pojistný kolík (6), kolík zajistěte pružným kroužkem, aby se svého uložení nemohl vypadnout.
3. Celou sestavu nasadte na čepy otáčení (5), polohu upravte nastavením délky napínací tyče.
4. Do otvorů zasuňte pojistné kolíky (6) a zajistěte pružným kroužkem, aby se svého uložení nemohly vypadnout.



Montáž na svislé trubky lešení

Vrátek může být namontován na trubky svislého lešení pomocí spon s čepy, na které se zavěšuje otočné rameno. Průměr trubek musí být minimálně 60 mm a tloušťka stěny 4 mm. Stěny nesmějí být zeslabeny otvory a rozstup spon lešení musí být maximálně po 2,5 m. Navíc je nutné brát v úvahu klopný moment při práci vrátku pod plným zatížením a maximálním vyložení ramene. Proto musí být lešení řádně ukotveno. Na vybrané místo na svislé trubce nejprve namontujte otočné rameno a řádně dotáhněte jeho spony. Vlastní zvedací zařízení se montuje na rameno výše uvedeným způsobem.

Zavěšení vrátku na popruhy

1. Nejdříve se ujistěte, zda vodorovný nosník, na který chcete vrátek zavěsit bude schopen bezpečně přenášet vzniká zatížení.
Ostré hrany nosníku mohou narušovat vlákna popruhů.
2. Podle obrázku vedte oba popruhy okolo nosníku. Zkontrolujte, zda popruh správně prochází čelistmi spony (viz obr.) a zda je vrátek pevně přitažen k nosníku. Aby bylo upevňování pohodlné, měl by být volný konec popruhu za sponou alespoň 40 mm.

Pokyny pro montáž vratné kladky

1. Zaklesněte hák do příslušného otvoru v tělese vrátku tak, aby hák dosáhl až na dno otvoru. ověřte, zda je odvinut dostatečný kus lana, aby byla montáž vratné kladky pohodlná.
2. Vytáhnete pružinovou závlačku (30), sundejte kryt kladky (31).
3. Nasaďte lano do drážky kladky.
4. Nasaďte kryt (31), zajistěte ho pružinovou závlačkou (30).
5. Provlékněte lano, aby vedlo otvorem v trubkách spouštěče koncového dorazu (viz Detail B). Zkontrolujte, zda vratná kladka sepne koncový doraz. Pokud se tak nestane, začněte znovu od bodu 3, ale kladku otočte.

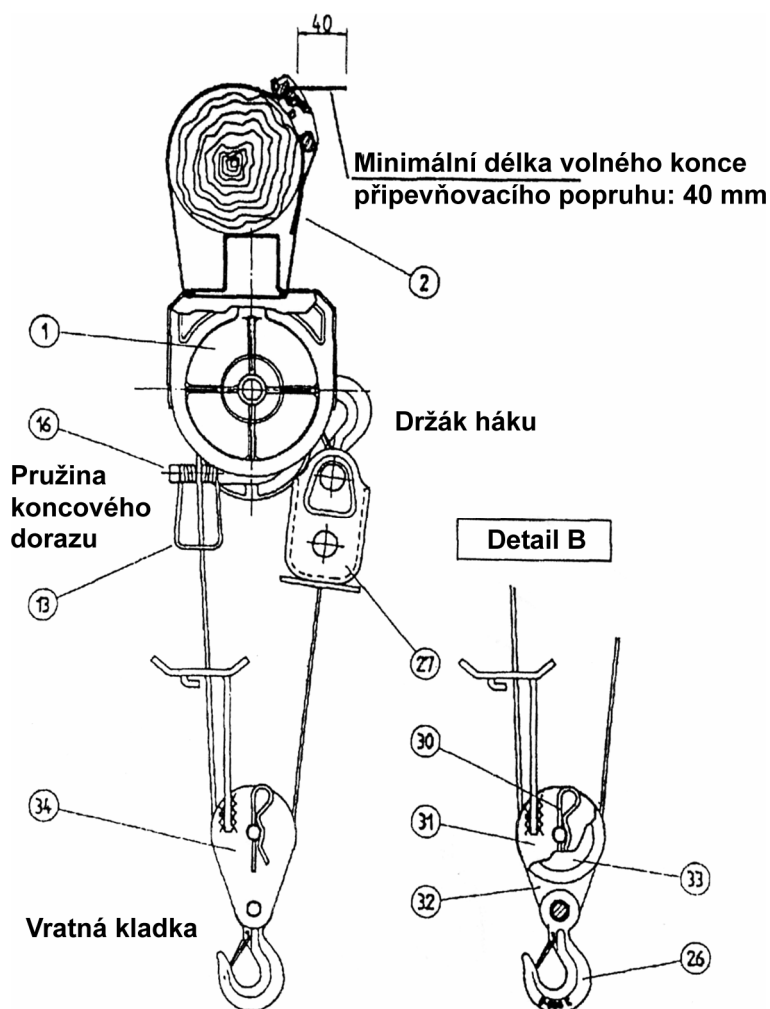
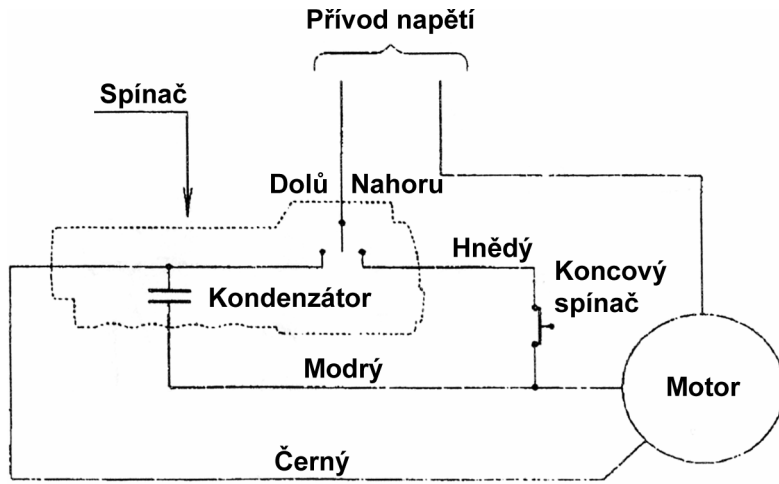
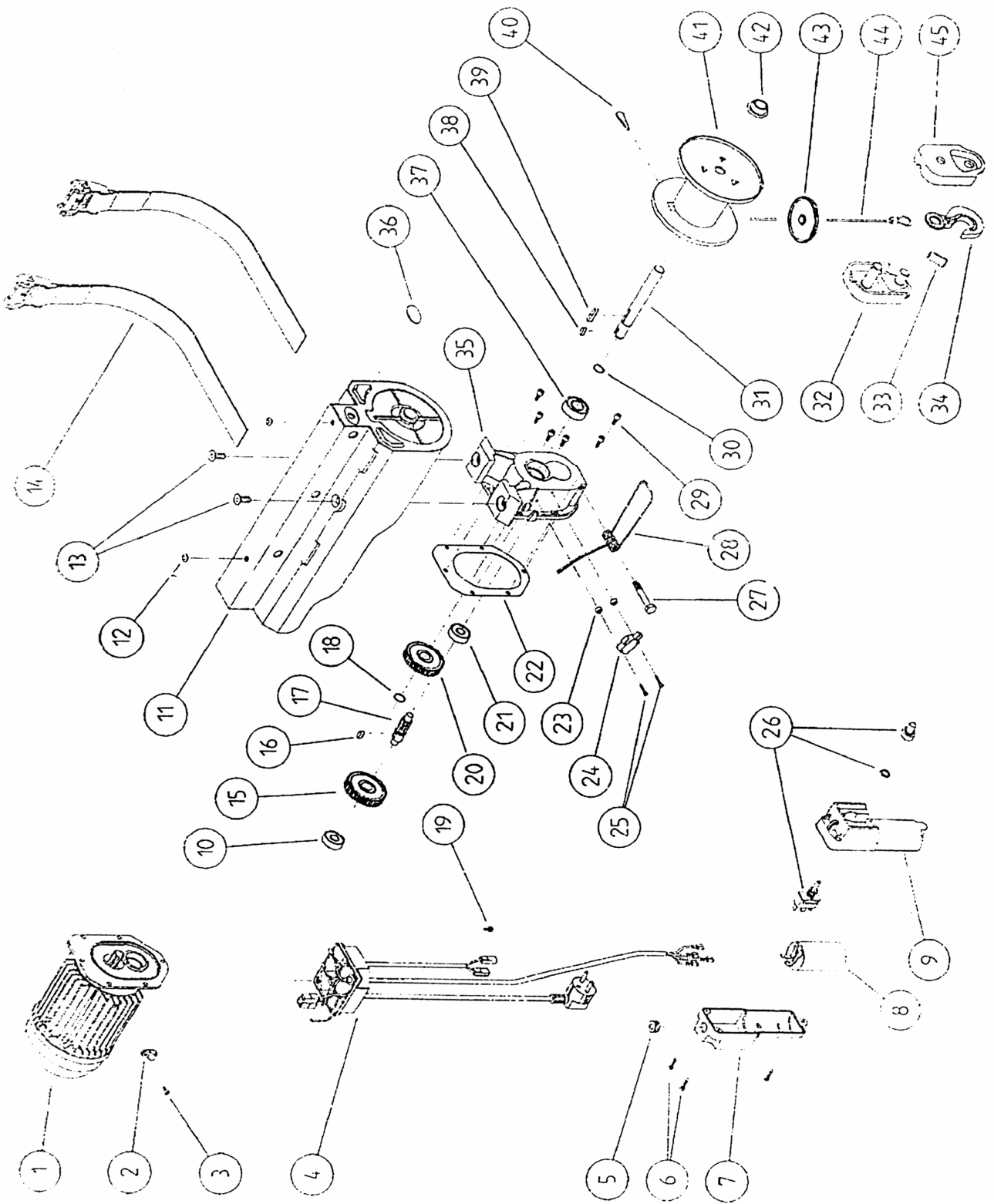


Schéma elektrického zapojení





Pozice	Kód	Typ	Kusů
1	100092	IBER-2	1
2	1727072	IBER-2	1
3	1527031	IBER-2	1
4	3705574	IBER-2	1
5	1727082	IBER-2	1
6	1545351	IBER-2	3
7	3705573	IBER-2	1
8	1711082	IBER-2	1
9	3705572	IBER-2	1
10	1403042	IBER-2	1
11	0205592	IBER-2	1
12	3705581	IBER-2	2
13	1525801	IBER-2	2
14	3705632	IBER-2	2
15	0205566	IBER-2	1
16	1300142	IBER-2	1
17	0205567	IBER-2	1
18	1640112	IBER-2	1
19	1527031	IBER-2	2
20	0205600	IBER-2	1
21	1403042	IBER-2	1
22	3705670	IBER-2	1
23	3705681	IBER-2	2
24	1723062	IBER-2	1
25	1527062	IBER-2	2
26	1700152	IBER-2	1
27	3705644	IBER-2	1
28	0205613	IBER-2	1
29	1522811	IBER-2	6
30	1640112	IBER-2	1
31	0205564	IBER-2	1
32	0205575	IBER-2	1
33	3705802	IBER-2	1
34	0205742	IBER-2	1
35	0205602	IBER-2	1
36	3705584	IBER-2	1
37	1403682	IBER-2	1
38	1300162	IBER-2	1
39	1300152	IBER-2	1
40	0205618	IBER-2	1
41	0205563	IBER-2	1
42	3705577	IBER-2	1
43	3705578	IBER-2	1
44	3705594	IBER-2	1
45	0205569	IBER-2	1



Poligono Malpica - Santa Isabel
Calle F, PARC 25B 26 27
E-50015 Zaragoza (Španělsko)

export@umacon.com

www.umacon.com

Tel.: +34 976 571 212

Fax: +34 976 571 197

PRODEJCE:

--